

جمعية الفلسفة

الخطة الاستراتيجية (٢٠٢٥ - ٢٠٢٩)

عن الجمعية

تأسست جمعية الفلسفة قبل أربع سنوات في نوفمبر من عام ٢٠٢٠ م بهدف تمكين المهتمات والمهتمين بالفلسفة من المشاركة في المجال الفلسفي سعياً لتحقيق رؤية المملكة ٢٠٣٠ من خلال بناء القدرات البشرية الفلسفية للمجتمع السعودي ومساهمته في إثراء المعرفة الفلسفية محلياً وإقليمياً وعالمياً. وقد خطت جمعية الفلسفة خطوات عظيمة خلال دورتها الأولى (٢٠٢٠-٢٠٢٤) وحققت الكثير من الإنجازات في مسارات عملها المختلفة على صعيد الفعاليات والأنشطة والنشر والترجمة والتدريب. ولعل أثنى ما حققته الجمعية خلال هذه الفترة إلى جانب سمعتها المميزة ذلك المجتمع الفلسفي الذي ساهم في وصول فعاليات الجمعية إلى معظم مدن المملكة. وإيماناً بهذا الدور تتطلع جمعية الفلسفة في دورتها الثانية (٢٠٢٥-٢٠٢٩) إلى الارتقاء بما تقدمه من أعمال من خلال التخطيط الاستراتيجي للأربع أعوام القادمة المبني على تحليل مواطن القوة والضعف الداخلية والفرص والتهديدات الخارجية. حيث تتضمن هذه الخطة الأهداف الاستراتيجية الموجهة لخطط الجمعية التشغيلية السنوية خلال الدورة الحالية (الثانية)، على أن يصدر مجلس الإدارة في نهاية كل عام تقريراً سنوياً يوضح ما تحقق من مستهدفات الخطة التشغيلية ومواءمتها مع مستهدفات الخطة الاستراتيجية وتحديد الإنجازات السنوية وفرص التحسين. وبناء على التقرير المقدم يتم مراجعة وتحديث سنوي للخطة.

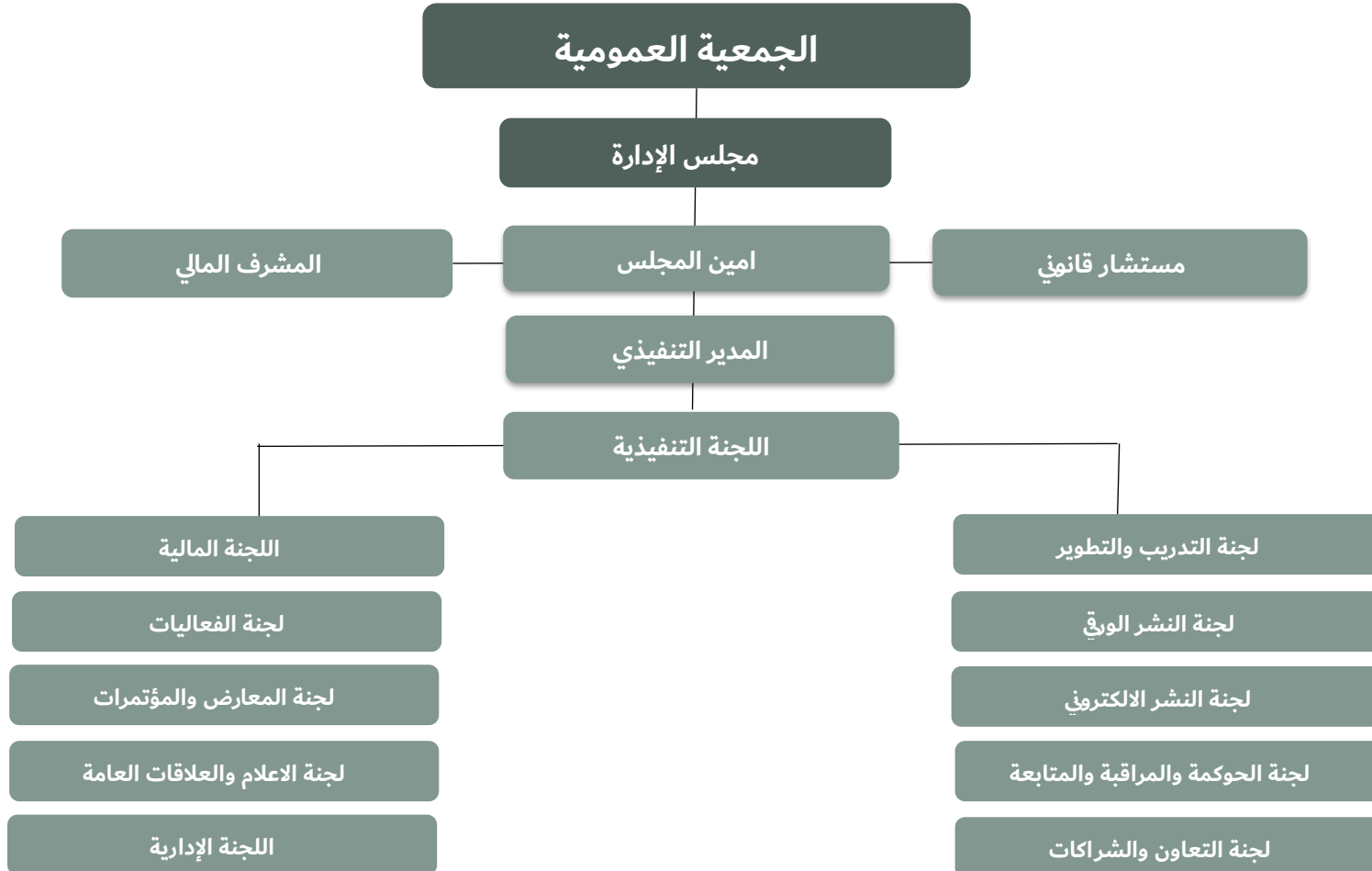
أعضاء فريق عمل التخطيط الاستراتيجي

| | | | | | |
|-------------|------------|--------------|--------------|---------------|-----------------|
| غادة غوث | حمد الراشد | مالك آل فتيل | شايح الوقبان | هادي الصمداني | عبدالله المطيري |
| مدير تنفيذي | عضو | عضو | عضو | نائب الرئيس | رئيس اللجنة |

نموذج العمل المؤسسي

| النطاق الجغرافي | الهدف | المستفيدون |
|---|---|--|
| منطقة الرياض ويمتد الأثر إلى باقي مناطق المملكة وخارج المملكة | تنمية الثقافة الفلسفية وتطوير التفكير الفلسفي وتفعيل الحوار | جميع المهتمين بالفكر والفلسفة من كافة فئات المجتمع |
| مصادر الدخل | | |
| التبرعات الاستثمار | اشتراكات الأعضاء | الجهات المانحة |
| | | مشاريع الجمعية والإسناد الحكومي |
| | | دعم المركز الوطني لتنمية القطاع غير الربحي |

الهيكل التنظيمي للجمعية



مسارات عمل الجمعية

| مسار التعليم والتدريب | مسار الفعاليات |
|--|--|
| تقديم برامج تعليمية وتدريبية فلسفية يستفيد منها المهتمون والمهتمات بالفلسفة من مختلف الشرائح العمرية | العمل على نشر الثقافة الفلسفية من خلال إقامة فعاليات فلسفية والمشاركة في المناسبات الوطنية والدولية وإتاحة فرص للمشاركة المجتمعية |
| مسار التعاون والشراكات | مسار النشر والترجمة |
| عقد الشراكات مع الجهات ذات العلاقة بما يحقق أهداف الجمعية الاستراتيجية ويحقق استدامتها المالية | إثراء المعرفة الفلسفية بإصدارات ومنشورات متنوعة وترجمات نوعية لنصوص فلسفية من لغات العالم من خلال مجلات ودوريات وكتب وتفعيل دار فلسفة للنشر. |

أصحاب المصلحة

| دور الجمعية | الجهة | دور الجهة |
|--|--|--|
| تعظيم المنفعة الشفافية والتواصل الالتزام بالأنظمة وتطبيق إجراءات الحوكمة | المركز الوطني لتنمية القطاع غير الربحي | دعم الاستراتيجية ماديا ومعنويا تسريع الإجراءات |
| طلب الدعم للبرامج الشفافية والتواصل تعظيم المنفعة الالتزام بالأنظمة | وزارة الثقافة | دعم استراتيجية الجمعية ماديا الدعم بتوجيه واستقطاب الشركاء رعاية أنشطة ومناسبات الجمعية تسريع الإجراءات |
| تسويق مشاريع الجمعية ونموذج عملها توضيح توجهات برامج الجمعية تحقيق أهداف الجهة المانحة أو الداعمة بيان عوائد الدعم والأثر الناتج عنها | المانحون والداعمون | دعم الاستراتيجية ماديا ومعنويا |

| | | |
|---|---|---|
| التعاون في إقامة برامج تعليمية وتدريبية | الجامعات ومؤسسات التعليم والتدريب | تقديم الاستشارات للمؤسسات الراغبة في تقديم برامج فلسفية المشاركة في إقامة برامج تعليمية وتدريبية |
| التعاون في إقامة فعاليات وبرامج فلسفية | الجمعيات ومؤسسات القطاع غير الربحي | تقديم الاستشارات للمؤسسات الراغبة في فعاليات وبرامج فلسفية المشاركة في إقامة فعاليات وبرامج فلسفية |
| دعم استراتيجيات الجمعية ماديا الاستفادة من البرامج التي تقدمها الجمعية | القطاع الخاص | تسويق مشاريع الجمعية ونموذج عملها إتاحة فرص للشراكة المجتمعية |
| الاستفادة من البرامج التي تقدمها الجمعية | المستفيدون | الوصول إلى كافة الشرائح التي تستهدفها برامج عمل الجمعية قياس مدى رضاهم |

| أصحاب المصلحة بالجمعية | دورها |
|------------------------|---|
| مجلس الإدارة | الإشراف على إعداد ومتابعة تنفيذ استراتيجية الجمعية وضع خطط لتعزيز المركز المالي للجمعية التواصل مع الجهات ذات العلاقة |
| الإدارة التنفيذية | العمل بروح الفريق الواحد تنظيم عمل اللجان واجتماعات المجلس اعداد ومراجعة ورفع التقارير والمتطلبات الالتزام والانضباط في العمل استقطاب الشركاء والداعمين |
| الجمعية العمومية | الموافقة على الخطة الاستراتيجية والتشغيلية الالتزام بحضور اجتماعات الجمعية العمومية المشاركة في فعاليات وتسويق مشاريع الجمعية المشاركة في عضوية لجان الجمعية |

المشاركة في الفرص التطوعية التي تتيحها الجمعية

المشاركة في دعم الجمعية ماديا

التحليل الاستراتيجي - الخارجي والداخلي (تحليل SWOT)

| البيئة الخارجية | | البيئة الداخلية | |
|--|--|--|--|
| التحديات | الفرص | نقاط الضعف | نقاط القوة |
| انقطاع الدعم المادي من الجهات الداعمة | عدم وجود برامج تعليمية في الفلسفة تحقيق التنافس بين جهات مختلفة | حاجة اللجنة للتطوير وتحسين الخطط | المركز المالي الجيد |
| ضعف المعايير العلمية المنظمة للأنشطة الفلسفية | | حاجة اللجان للتحديث وتفعيل مسارات عملها | الانتشار الجغرافي لأعضاء الجمعية وتنوع اختصاصاتهم |
| تذبذب وارتفاع استئجار العقارات مما يؤثر سلباً على استقرار مقر الجمعية | | قلة الكادر الإداري التنفيذي | سمعة الجمعية ونجاحها في الدورة الأولى |
| | | حاجة الخطط التشغيلية وإجراءات متابعتها للتطوير | حصول الجمعية على حوكمة ٩٠٪ |
| | | ارتباط أعضاء الجمعية بأعمالهم الرسمية وعدم تفرغهم | |

هوية الجمعية

• الريادة في إثراء العمل الفلسفي محليا وعربيا وعالميا

الرؤية

• أن تساهم الفلسفة في رفع مستوى الوعي الإنساني والاخلاقي لتعزيز قيم التعايش والتسامح في المجتمع من خلال الحوار وبناء المعرفة وتطوير مهارات التفكير

الرسالة

• المواطنة ، تعزيز الحوار، التعايش، الإبداع، التكامل

القيم

الأهداف الاستراتيجية

| المستهدفات | المؤشرات | الأهداف الاستراتيجية الإدارية والمالية |
|----------------|-------------------------|---|
| ٥,٠٠٠,٠٠٠ ريال | قيمة الأصول | زيادة الأصول الإستثمارية |
| ٥٠٠,٠٠٠ ريال | قيمة الدعم السنوي | |
| ١٥ | عدد الداعمين الجدد | زيادة عدد الداعمين والاهتمام بهم |
| ٤ | تقارير قياس الأثر سنويا | |
| ٤ ... ٦ | عدد المشاريع سنويا | زيادة المشاريع الفلسفية التي تنفذها الجمعية |
| ١,٠٠٠,٠٠٠ ريال | عوائد المشاريع سنويا | |
| ٣ ... ٤ | عدد الكادر الإداري | زيادة عدد الكادر الإداري التنفيذي |
| ٤٠٠ | عدد العقود المؤقتة | |

| | | |
|------|--------------------------|---|
| ٥٠ | الأدوات المحدثة | |
| ٢٠ | الخدمات الذاتية المؤتمتة | تطوير الإجراءات الإدارية الحالية |
| ٢٠ | الأدلة الاجرائية | |
| %١٠٠ | تقييم المركز الوطني | رفع مؤشر الجمعية في إجراءات الحوكمة |
| ٤٠٠ | عدد فرص التطوع | زيادة فرص التطوع في أعمال الجمعية |
| %٩٠ | رضا المتطوعين | والفعاليات الفلسفية |
| ٢٠ | عدد الفرص سنويا | تمكين أعضاء الجمعية العمومية من المشاركة في إدارة البرامج الفلسفية |

| المستهدفات | المؤشرات | أهداف مسار الفعاليات الفلسفية |
|------------|-----------------------|---|
| ٣٠٠ | عدد الفعاليات | زيادة عدد الفعاليات الفلسفية المقدمة داخل المملكة |
| ١٥ | أنواع الأنشطة | تنوع الأنشطة الفلسفية لتلبية احتياجات كافة الفئات العمرية |
| ٣٠ | عدد المدن | زيادة الانتشار الجغرافي للفعاليات الفلسفية في المملكة |
| ٣ | الحد الأدنى لكل مدينة | |
| ٢٠ | عدد الدول | المشاركة في فعاليات فلسفية خارج المملكة |
| %٩٠ | رضا المستفيدين | زيادة رضا المستفيدين من الأنشطة الفلسفية |

| المستهدفات | المؤشرات | أهداف مسار التدريب والتعليم |
|------------|----------------------|---|
| ٣ | عدد البرامج | المساهمة في استحداث وتقديم برامج دراسات |
| ٥٠ | عدد المستفيدين سنويا | عليا في الفلسفة بالشراكة مع المؤسسات |
| %٩٠ | رضا المستفيدين | الوطنية |
| ١ | عدد البرامج | |
| ٢٠٢٦ | انطلاق البرنامج | تقديم دبلوم عالي في الفلسفة |
| ٥٠ | عدد المستفيدين سنويا | |
| %٩٠ | رضا المستفيدين | |
| ١٠ | عدد البرامج سنويا | زيادة عدد البرامج التدريبية الفلسفية |

٣٠٠ عدد المستفيدين سنويا

%٩٠ رضا المستفيدين

| المستهدفات | المؤشرات | أهداف مسار النشر والترجمة |
|------------|-----------------------|--|
| ٨ | أعداد المجلة | الاستمرار في إصدار مجلة مقابسات وتطوير محتواها |
| ١٠ | عدد الكتب سنويا | زيادة نشر الكتب الفلسفية |
| ١٠ | عدد الكتب سنويا | نشر ترجمات نوعية لنصوص فلسفية من لغات |
| ٣ | اللغات المترجم منها | العالم |
| ٤٠٠ | عدد المقالات المكتوبة | زيادة المحتوى الفلسفي على موقع الجمعية |
| ٤٠٠ | عدد المقالات المكتوبة | |
| ٣ | معارض الكتب الداخلية | زيادة المنافذ التي تتوفر فيها إصدارات الجمعية |
| ٥ | معارض الكتب الخارجية | |

| المستهدفات | المؤشرات | أهداف مسار التعاون والشراكات |
|------------|---------------------|--|
| ١٠ | عدد الجهات | زيادة عدد الجهات التي تتعاون معها الجمعية داخليا |
| ١٠ | عدد الجهات | زيادة عدد الجهات التي تتعاون معها الجمعية خارجيا |
| ٥ | عدد المعارض | زيادة عدد معارض الكتب التي تشارك فيها الجمعية خارج المملكة |
| ٤ | عدد المؤتمرات سنويا | زيادة مشاركات أعضاء الجمعية في مؤتمرات |
| ٢٠ | عدد المشاركات سنويا | الفلسفة داخليا وخارجيا |